



# “雄鹰杯” 小动物医师技能大赛-简章

为推动国内小动物医疗行业的健康发展，激发广大从业人员的学习热情和钻研精神，从而提高小动物医疗行业从业人员的技能水平与职业素养，由中国兽医协会宠物诊疗分会和深圳市瑞鹏宠物医疗有限公司共同举办，瑞鹏宠物医疗有限公司承办的“雄鹰杯”小动物医师技能大赛即将拉开帷幕。该赛事是针对中国小动物临床医师、医师助理及兽医专业在校学子（雏鹰组）的一次技能大比武，同时也将是一个良好的学习、交流的机会。“雄鹰杯”小动物医师技能大赛将于2015年7月份开展，未来将会每年定期举行，大赛将成为国内小动物临床医师及兽医在校学子展示自我实力的大舞台。

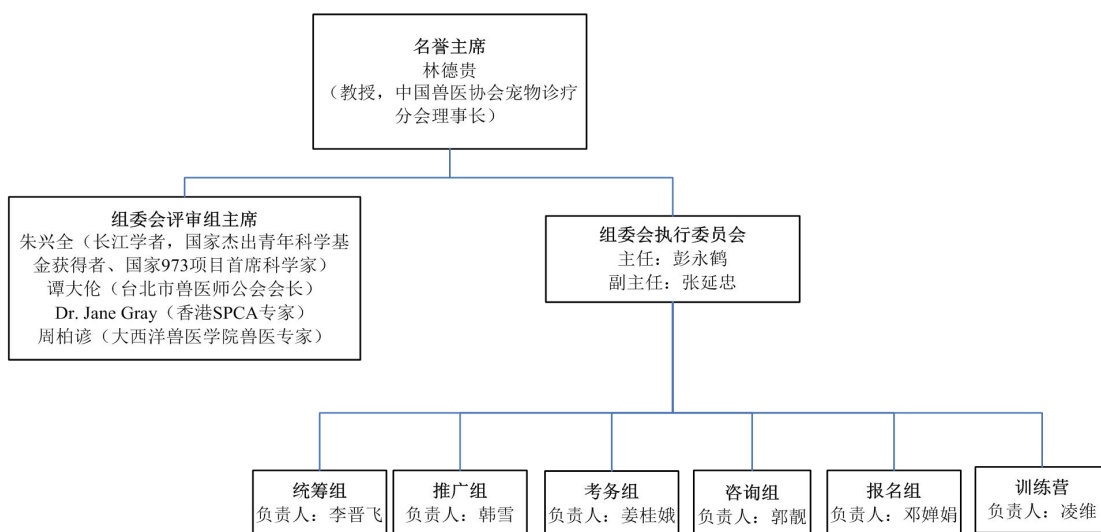
## 一、主办单位

主办单位：中国兽医协会宠物诊疗分会；

深圳市瑞鹏宠物医疗有限公司（瑞鹏宠物医院）；

承办单位：深圳市瑞鹏宠物医疗有限公司（瑞鹏宠物医院）；

## 二、大赛组委会组织架构



主办单位：中国兽医协会宠物诊疗分会

深圳市瑞鹏宠物医疗有限公司（瑞鹏宠物医院）

承办单位：深圳市瑞鹏宠物医疗有限公司（瑞鹏宠物医院）





### 三、组织筹划

#### 1、报名条件：

##### 1.1 雄鹰组：

- A. 护理组：取得执兽助理证及以上并具有宠物临床工作 3 个月以上经验；
- B. 检验组：取得执兽助理证及以上并在化验室工作 3 个月以上，或化验室工作 1 年以上；
- C. 全科组：取得执兽证并从事临床应诊工作 1 年以上；
- D. 内科专家组：取得执兽证并从事临床接诊工作 5 年以上；
- E. 外科专家组：取得执兽证并从事临床接诊工作 5 年以上；

##### 1.2 雏鹰组：

- A 组：全日制本科、大专兽医专业在校学生；
- B 组：全日制博士、硕士兽医专业在校研究生；

#### 2、奖项设立

##### 2.1 雄鹰组

###### 2.1.1 护理组，检验组

三等奖：各 1 名, 奖金 1000RMB，奖杯，证书；

二等奖：各 2 名, 奖金 2000RMB，奖杯，证书

一等奖：各 3 名, 奖金 3000RMB，奖杯，证书

###### 2.1.2 全科组

三等奖：1 名，奖金 3000RMB，奖杯，证书；

二等奖：1 名，奖金 5000RMB，奖杯，证书；

一等奖：1 名，奖金 10000RMB，奖杯，证书；下届 FASAVA 会议入场券

主办单位：中国兽医协会宠物诊疗分会

深圳市瑞鹏宠物医疗有限公司（瑞鹏宠物医院）

承办单位：深圳市瑞鹏宠物医疗有限公司（瑞鹏宠物医院）





### 2.1.3 内(外)科专家组

三等奖：各1名，奖金10000RMB，奖杯，证书，

二等奖：各1名，奖金20000RMB，奖杯，证书，

一等奖：各1名，奖金30000RMB，奖杯，证书，下届WASAVA会议入场券

### 2.2 雏鹰组奖项设置

一等奖1名，5000元奖学金

二等奖2名，3000元奖学金

三等奖3名，1000元奖学金

同时，所有获奖学生将获得在瑞鹏宠物医院毕业实习机会，且可任选瑞鹏各科专家为导师，进行一对一辅导。

### 3、报名办法及报名截止时间

#### 3.1 报名方式：

电话：0755-88292166

邮箱：jsb@rp-pet.com

微信：xiongyingbei

QQ: 252660362

#### 3.2 报名截止时间：

雏鹰组：2015年6月1日(暂定)；

雄鹰组：2015年7月1日(暂定)；

### 4、竞赛赛制，赛程及晋级机制

4.1 先进行地区预赛选出种子选手，然后集中在深圳市进行半决赛与总决赛：

#### 4.2 大赛赛区

雄鹰组分为(深圳赛区，广州赛区，长沙赛区，上海赛区)四个赛区；

主办单位：中国兽医协会宠物诊疗分会

深圳市瑞鹏宠物医疗有限公司(瑞鹏宠物医院)

承办单位：深圳市瑞鹏宠物医疗有限公司(瑞鹏宠物医院)





雏鹰组分为（西南赛区（成都），东北赛区（哈尔滨），华南赛区（广州），华东赛区（南京），华中赛区（长沙），西北赛区（西安））六个赛区；

#### 4.3 晋级机制

均采用淘汰制

#### 4.4 动物福利

大赛过程中，所有的实操都依照动物福利的标准进行。手术及特殊操作需要临床实际的病例采集并制作视频来进行评比，或采用替代动物的方式（如：兔子，食用动物解剖器官等）。

#### 4.5 训练营

大赛过程中，针对参赛人员将开设丰富多彩的初赛，决赛训练营。训练营每一位教官都会经过严格挑选。选手将会在训练营的过程中对大赛，宠物行业，职业规划及相关的技能知识等得到更多的了解和提升。

#### 4.6 大赛赛程赛制

雄 鹰 组						
组别	赛程	参赛时间	地点	形式	内容（具体内容见考试大纲）及成绩组成	参考书目
护理组	初赛	7月	各赛区（深圳，广州，长沙，上海）	理论+实操	<p>初赛和半决赛总成绩计算公式：<math>理论 \times 50\% + 实操 \times 50\%</math></p> <p>决赛总成绩计算公式：<math>半决赛 \times 80\% + (答辩/辩论) \times 20\%</math></p> <p>决赛最后选取前6名作为获奖选手。</p>	<p>1、《Handbook of Veterinary Nursing, 2nd edition》</p> <p>2、《小动物临床技术标准图谱》</p> <p>3、《小动物外科手术护理技术与概念》</p>
	半决赛	8月	深圳	理论+实操	<p>理论部分主要针对护理临床相关工作应该掌握的基础理论内容，如：输液的速度，幼犬的饲喂护理注意事项，骨科手术后护理的注意事项，麻醉相关指标的监控等。</p> <p>实操部分针对临床应该掌握的基础技能如：气管插管的放置，鼻饲管的放置，留置针的放置，输液泵的使用，监护设备的使用等。</p>	
	决赛	9月	深圳	答辩/辩论	<p>答辩部分针对某个主题进行提问现场回答的形式，如：配药相关注意事项，药品储存，眼科疾病护理，投药注意事项，操作过程特殊动物注意事项等。</p>	
检验组	初赛	7月	各赛区（深圳，广州，长沙，上海）	理论+实操	<p>初赛和半决赛总成绩计算公式：<math>理论 \times 50\% + 实操 \times 50\%</math></p> <p>决赛总成绩计算公式：<math>半决赛 \times 80\% + (答辩/辩论) \times 20\%</math></p> <p>决赛最后选取前6名作为获奖选手。</p>	<p>1《兽医临床实验室检验手册》</p> <p>2、《犬猫血液学手册》</p> <p>3、《犬猫X线与B超诊断技术》</p>
	半决赛	8月	深圳	理论+实操	<p>理论部分针对配药化验的相关理论基础知识，如：处方的查验，配药的禁忌，X光拍摄的技巧及摆位，显微镜检查的简单判读等。</p> <p>实操部分针对临床应该掌握的基础技能，如：仪器设备的操作及保养，采样的规范等。</p>	
	决赛	9月	深圳	答辩/辩论	<p>答辩部分针对药品相关内容，采样注意事项，检查出现异常情况如何处理等。</p>	

主办单位：中国兽医协会宠物诊疗分会

深圳市瑞鹏宠物医疗有限公司（瑞鹏宠物医院）

承办单位：深圳市瑞鹏宠物医疗有限公司（瑞鹏宠物医院）





全科组	初赛	7月	各赛区（深圳，广州，长沙，上海）	理论+实操	<p><b>初赛和半决赛总成绩计算公式：理论×50%+实操×50%</b></p> <p><b>决赛总成绩计算公式：半决赛×70%+(答辩/辩论)×30%。</b></p> <p><b>决赛最后选取前3名作为获奖选手。</b></p>	<p>1、《小动物内科学第四版》</p> <p>2、《(N-7)小动物药物手册》</p> <p>3、《小动物外科学第二版》</p>
	半决赛	8月	深圳	理论+实操	<p><b>理论部分</b>针对临床相关疾病的基础知识，如：疾病的病理过程，药物的使用及禁忌，外科手术的操作规范，麻醉的相关理论，软组织的生长，骨生长理论，临床病例剖析等。</p> <p><b>实操部分</b>针对临床应该掌握的基础技能，如：无菌操作，绝育手术，特殊部位采样，喉饲管的放置，麻醉的基础操作，普通软组织手术，普通的骨科手术等。</p> <p><b>答辩部分</b>针对影像学的结果判读，病例诊断思路，预后沟通等。</p>	
	决赛	9月	深圳	答辩/辩论		
内科专家组	初赛	7月	各赛区（深圳，广州，长沙，上海）	理论+实操	<p><b>初赛和半决赛总成绩计算公式：理论×60%+实操×40%</b></p> <p><b>决赛总成绩计算公式：半决赛×60%+(答辩/辩论)×40%。</b></p> <p><b>决赛最后选取前3名作为获奖选手。</b></p>	<p>1、《小动物内科学第四版》</p> <p>2、《Veterinary Technician's Manual for Small Animal Emergency and Critical Care》</p> <p>3、《(N-7)小动物药物手册》</p>
	半决赛	8月	深圳	理论+实操	<p><b>理论部分</b>针对临床相关疾病的基础知识，如：糖尿病的病理过程，治疗，转归；特殊药品的使用及禁忌，实验室检查结果的深度判读及治疗过程中结果变化的原因解析；不同镇静麻醉药物对不同状态下的动物作用区别；临床急救病例处理的理论依据等。</p> <p><b>实操部分</b>针对临床应该掌握的技能，如脑脊液采样，造影技术，病例的临床诊断，急救技术，B超引导下穿刺或采样等。</p> <p><b>答辩部分</b>针对复杂病例进行病例答辩或辩论等。</p>	
	决赛	9月	深圳	答辩/辩论		
外科专家组	初赛	7月	各赛区（深圳，广州，长沙，上海）	理论+实操	<p><b>初赛和半决赛总成绩计算公式：理论×60%+实操×40%</b></p> <p><b>决赛总成绩计算公式：半决赛×60%+(答辩/辩论)×40%。</b></p> <p><b>决赛最后选取前3名作为获奖选手。</b></p>	<p>1、《小动物外科学第二版》2、《Veterinary Technician's Manual for Small Animal Emergency and Critical Care》</p> <p>3、《(N-7)小动物药物手册》</p>
	半决赛	8月	深圳	理论+实操	<p><b>理论部分</b>针对临床相关疾病的基础知识，如：脊髓或关节疾病的病理过程，外科手术的操作规范，麻醉的相关理论及针对不同品种复杂病理状态下麻醉镇静药的使用规范或理论依据，软组织的生长，骨生长理论，及对复杂软组织手术，骨生长不良的病理和转归，手术过程中急救相关病理理论及急救相关理论，复杂病例X光及B超结果判读等。</p> <p><b>实操部分</b>针对临床应该掌握的技能，如外科急症病例的处理，特殊手术的规范手法等。</p> <p><b>答辩部分</b>针对复杂外科病例的答辩及辩论。</p>	
	决赛	9月	深圳	答辩/辩论		

## 雏鹰组

组别	赛程	参赛时间	地点	形式	内容（具体内容见考试大纲）及成绩组成	参考书目
A组	初赛	6月	考生所在赛区 西南赛区（成都），东北赛区（哈尔滨），华南赛区（广州），华东赛区（南京），华中赛区（长沙），西北赛区（西安）	理论（网上考试）	<p><b>决赛总成绩计算公式：半决赛×70%+(答辩/辩论)×30%。</b></p> <p><b>决赛最后选取前6名作为获奖选手。</b></p>	<p>1、《Handbook of Veterinary Nursing, 2nd edition》</p> <p>2、《兽医临床实验室检验手册》</p> <p>3、《小动物内科学 第四版》</p> <p>4、学校兽医学教材</p>
	半决赛	7月	考生所在赛区 西南赛区（成都），东北赛区（哈尔滨），华南赛区（广州），华东赛区（南京），华中赛区（长沙），西北赛区（西安）	视频考试	<p><b>考试内容</b>针对大学应该掌握的基础知识：动物解剖学，动物生理学，动物病理学，动物药理学，动物营养学，动物行为学，动物诊断学等基础学科进行。</p> <p>另外，会添加部分小动物临床相关理论及实操内容做为加分项进行考核。</p>	
	决赛	9月	深圳	答辩/辩论		

主办单位：中国兽医协会宠物诊疗分会

深圳市瑞鹏宠物医疗有限公司（瑞鹏宠物医院）

承办单位：深圳市瑞鹏宠物医疗有限公司（瑞鹏宠物医院）





B组	初赛	6月	考生所在赛区 西南赛区（成都），东北赛区（哈尔滨），华南赛区（广州），华东赛区（南京），华中赛区（长沙），西北赛区（西安）	理论（网上考试）	<b>决赛总成绩计算公式：半决赛×70% +（答辩/辩论）×30%。</b> <b>决赛最后选取前6名作为获奖选手。</b>	1、《Handbook of Veterinary Nursing, 2nd edition》 2、《兽医临床实验室检验手册》 3、《小动物内科学 第四版》 4、学校兽医学教材
	半决赛	7月	考生所在赛区 西南赛区（成都），东北赛区（哈尔滨），华南赛区（广州），华东赛区（南京），华中赛区（长沙），西北赛区（西安）	视频考试	<b>考试内容</b> 针对大学应该掌握的基础知识：动物解剖学，动物生理学，动物病理学，动物药理学，动物营养学，动物行为学，动物诊断学等基础学科进行。  另外，会添加部分小动物临床相关理论及实操内容做为加分项进行考核。	
	决赛	9月	深圳	答辩/辩论		

主办单位：中国兽医协会宠物诊疗分会

深圳市瑞鹏宠物医疗有限公司（瑞鹏宠物医院）

承办单位：深圳市瑞鹏宠物医疗有限公司（瑞鹏宠物医院）

